

Veteran-KM 2014, grupp 2

Som segrare i grupp 2 i årets Veteran-KM har jag blivit ombedd att visa ett parti. Då jag överraskande nog lyckades skrapa ihop 7 segrar borde det finnas en del schackgodis att suga på, men faktum är att jag är tämligen missnöjd med mitt spel även om poängen ramlade in. I flera partier stod jag sämre innan jag lyckades vända på kuttingen och i det enda förlustpartiet vann jag pjäs för att sätta bort alltihop. Schacklivet i ett nötskal. Jag hoppas kunna spela bättre schack nästa år!

Hur som helst här följer ett parti från första rondan mot Börje Persson, en motståndare som jag har mött ett flertal gånger, alltid med jämnt och spännande spel.

Persson, Börje (1836) –
Svensson, Sören (1923) [C83]

1.e4 e5 2.Sf3 Sc6 3.Lb5 a6 4.La4 Sf6
5.0–0 Sxe4 6.d4 b5 7.Lb3 d5 8.dxe5
Le6

Grunduppställning i öppet spanskt.
Vanliga fortsättningar är 9.c3, 9.Sd2
och 9.De2

9.c3 Le7

I ett tidigare parti mot Börje blev fortsättningen 9. - Lc5 10.Dd3 0–0 11.Le3 med en liten men bekväm fördel för dit. Jag ville därför prova ett annat drag

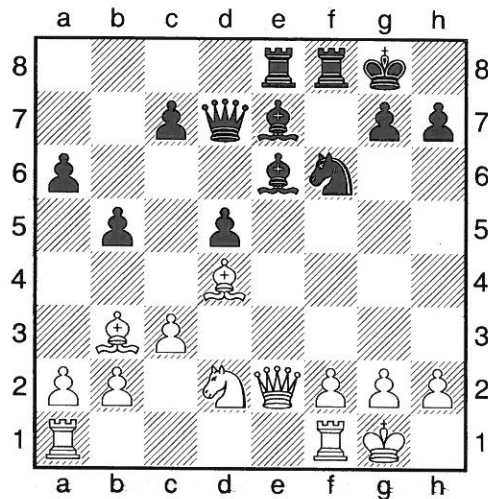
10.Le3 0–0 11.Sbd2 Dd7 12.De2 f6

Ett vanligt sätt att öppna upp ställningen. Ett starkt alternativ är 12. - f5.

13.exf6 Sxf6 14.Sd4

[14.a4!?]

14...Sxd4 15.Lxd4 Tae8

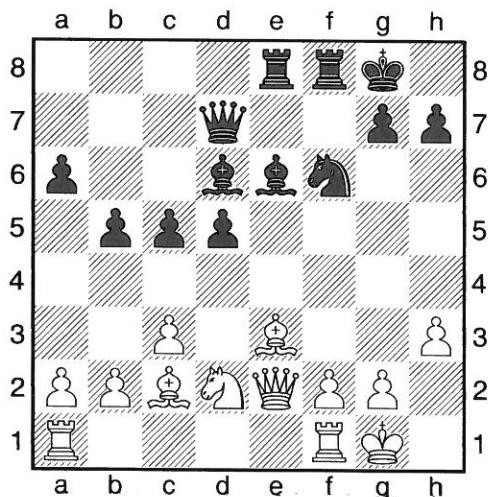


Utan att vit gjort något påtagligt feldrag står svart redan klart bättre. Tornen har öppna linjer och övriga pjäser står beredda att angripa det vita majestätet.

16.Lc2 c5 17.Le3

17. Le5 vore att fördra även om läget är svårt.

17...Ld6 18.h3?



Ett avgörande feldrag även om det är förståligt att vit vill förhindra att svart kan ockupera g4.

18...Lxh3! 19.gxh3?

Påskyndar slutet.

19...Dxh3 20.f3 Dg3+

Ännu starkare var 20. - Lf4, som jag inte såg, eller elegantare Txe3, som jag såg, men jag ville att Börje skulle spela 21. Kh1 då jag kunde fortsätta med Te5 eller Dh4+

21.Dg2 Dxc2+ 22.Kxc2 Txe3

Uppgivet.

Ett riktigt beslut med två bönder under och utan egentligt motspel.

Sören